

Шифр \_\_\_\_\_  
(заполняется организатором)

**Всероссийская олимпиада школьников по труду (технологии)  
2025-2026 учебный год**

**Профиль «Культура дома, дизайн и технологии»**

**Муниципальный этап. 10-11 класс  
Теоретический тур**

Уважаемый участник!

На теоретическом туре олимпиады по труду (технологии) Вам предложено 26 заданий, из которых 25 включают вопросы, тесты. Задание 26 (кейс-задание) – творческое.

Задача участника – внимательно ознакомиться с предложенными заданиями и выполнить их в строгом соответствии с формулировкой.

Каждый правильный ответ в заданиях с 1 по 25 оцениваются в 1 балл, Задание 26 оценивается в 5 баллов.

Всего за теоретический тур максимальное количество баллов, которое может набрать участник, составляет 30 баллов.

Длительность теоретического составляет 90 минут.

### Общая часть

1. (1 балл) Как называется разница между денежными средствами, полученными от продажи товара и затратами на его производство?

- А) Налог на прибыль
- Б) Рентабельность
- В) Валовая прибыль
- Г) Выручка

Ответ: \_\_\_\_\_

2. (1 балл) \_\_\_\_\_ — это документ, который является частью бизнес-плана компании и показывает соотношение будущих доходов и расходов за определенный период?

Ответ: \_\_\_\_\_

3. (1 балл) Изображенный на рисунке знак в виде треугольника, образованного тремя стрелками, означает, что...



- А) изделие изготовлено из переработанного материала
- Б) упаковка или материал подлежат вторичной переработке
- В) изделие особенно опасно для окружающей среды
- Г) производитель финансово поддерживает экологические программы
- Д) изделие запрещено утилизировать совместно с другими отходами

Ответ: \_\_\_\_\_

4. (1 балл) Что из перечисленного является ключевым отличием «гибких навыков» (soft skills) от «жестких навыков» (hard skills)?

- А) «Гибкие навыки» требуют более длительного обучения
- Б) «Гибкие навыки» связаны с личностными качествами и социальным взаимодействием, а «жесткие» — с техническими знаниями
- В) «Жесткие навыки» более важны для карьерного роста
- Г) «Гибкие навыки» можно проверить с помощью стандартизированного экзамена

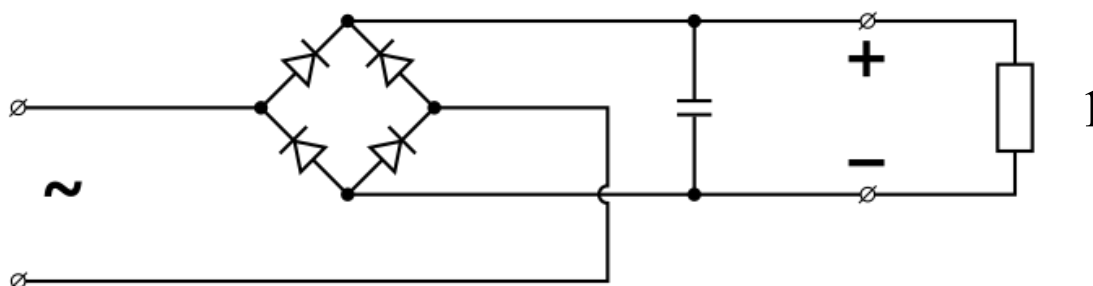
Ответ: \_\_\_\_\_

5. (1 балл за полностью верный ответ) Установите соответствие между видом декоративно-прикладного искусства и характерным для него материалом.

Вид искусства	Материал
1. Филигрань	А. Глина
2. Гжель	Б. Металлическая проволока
3. Батик	В. Древесина (шпон)
	Г. Льняная ткань

Ответ: \_\_\_\_\_

6. (1 балл) На рисунке показана электрическая схема. Определите, какой элемент на ней обозначен номером 1.



Ответ: \_\_\_\_\_

### Специальная часть

7. (1 балл) Установите соответствие.

Специалистами в области питания были разработаны суточные наборы продуктов для школьников. В них должно содержаться нормированное для каждой возрастной группы количество энергии и пищевых веществ. Определите соответствие меню приёму пищи.

№ п/п	Приём пищи школьника		Примерное меню
1	Первый завтрак	А	Сок, чай, фрукт, йогурт, печенье
2	Второй завтрак	Б	Каша, сосиски, омлет, чай, какао, кофе, бутерброды
3	Обед	В	Первое, второе, сладкое блюдо
4	Полдник	Г	Овощное, крупяное, творожное блюдо, чай, молоко
5	Ужин	Д	Молоко, кефир с булочкой, фрукты

Ответ: 1 - \_\_\_\_; 2 - \_\_\_\_; 3 - \_\_\_\_; 4 - \_\_\_\_, 5- \_\_\_\_.

8. (1 балл) Организм подростка расходует много энергии, основным источником которой служит пища. Питание здорового человека, масса тела которого соответствует росту, должно быть четырёхразовым: завтрак – 25 %;

обед – 35– 40 %, полдник – 15 %, ужин – 20–25 % от суточной потребности в питательных веществах.

Калорийность пищи рассчитывается: на 1 кг массы тела должно потребляться примерно 50 ккал. Рассчитайте калорийность завтрака девочки подростка, масса тела которой 55 кг.

Ответ: \_\_\_\_\_

**9. (1 балл)** Какое физическое явление можно наблюдать при приготовлении блюда в духовке с использованием специального вентилятора:

- А) диффузия;
- Б) конвекция;
- В) теплопроводность;
- Г) все ответы верны.

Ответ: \_\_\_\_\_

**10. (1 балл)** Как называют воздушный железированный десерт на основе взбитых яичных белков?

Ответ: \_\_\_\_\_

**11. (1 балл)** Укажите правильный вариант ответа. Рыба богата витаминами:

- а) В и С;
- б) В1 и Е;
- в) А и Д;
- г) К и С.

Ответ: \_\_\_\_\_

**12. (1 балл)** Штапельное волокно это:

- а) гибкое волокно животного происхождения с малыми поперечными размерами
- б) короткие отрезки тонких волокон
- в) высокопрочная швейная нить из непрерывного полиэфирного волокна;
- г) волокно, растительного происхождения, похожее на трубочку.

Ответ: \_\_\_\_\_

**13. (1 балл)** Полоска ткани для обработки среза, вырезанная по форме горловины — это:

- А) воротник
- Б) подкройная обтачка
- В) тесьма
- Г) кружево

Ответ: \_\_\_\_\_

**14. (1 балл)** Укажите причины поломки иглы (выберите несколько ответов):

- а) игла установлена неправильно, она погнута или затуплена;
- б) игла не соответствует типу машины;
- в) регулятор строчки был переключен, когда игла находилась в материале;
- г) игла недостаточно закреплена;
- д) излишнее натяжение верхней нити;
- е) номер иглы не соответствует обрабатываемой ткани.

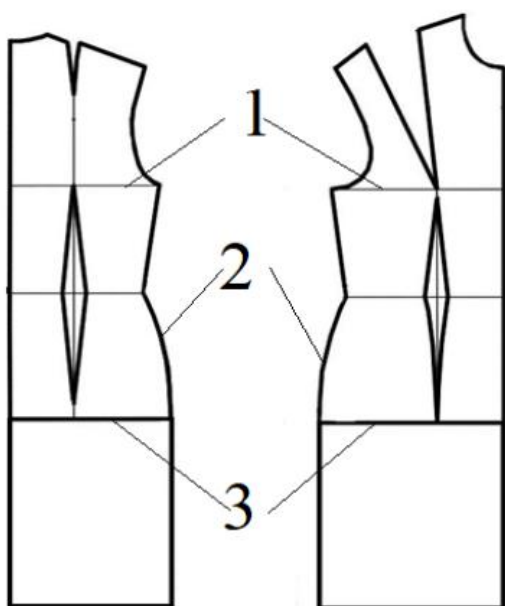
Ответ: \_\_\_\_\_

**15. (1 балл)** Установите соответствие между терминами и технологическими операциями.

	Технологические операции		Термины
1	Обработка плечевых швов	А	втачивание
2	Соединение воротника с горловиной	Б	дублирование
3	Уменьшение толщины шва обтачивания воротника	В	приутюживание
4	Соединение деталей воротника с прокладкой	Г	стачивание

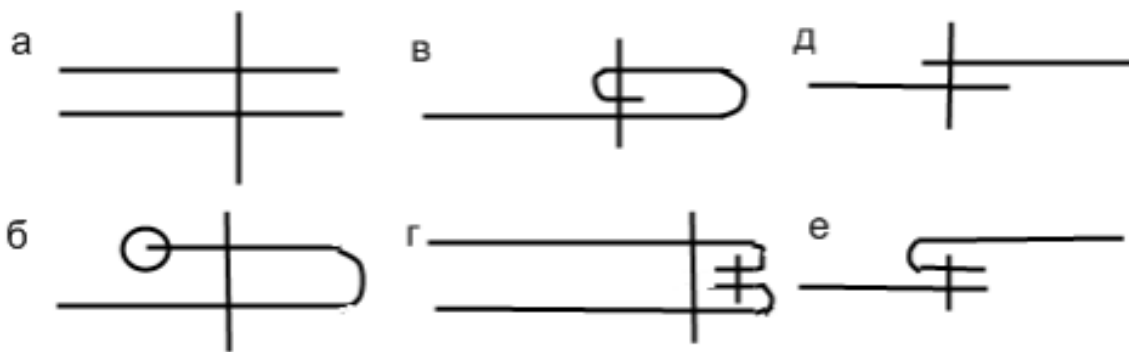
Ответ: 1 - \_\_\_\_; 2 - \_\_\_\_; 3 - \_\_\_\_; 4 - \_\_\_\_.

**16. (1 балл)** Как называются линии 1, 2 и 3 на чертеже?



Ответ: 1 \_\_\_\_\_  
 2 \_\_\_\_\_  
 3 \_\_\_\_\_

17. (1 балл) Выберите швы для обработки нижнего среза юбки



Ответ: \_\_\_\_\_

18. (1 балл) Укажите соответствие рисунка манжеты рукава и её чертежа (1 балл)

1	2	3	4
A	Б	В	Г

Ответ: 1- \_\_\_\_\_; 2- \_\_\_\_\_; 3- \_\_\_\_\_ 4- \_\_\_\_\_

19. (1 балл) Вставьте пропущенное слово.

\_\_\_\_\_ — это верхняя одежда или накидка на плечи, плащ из прямоугольного куска ткани с отверстием посередине для головы, традиционная одежда индейцев Южной и Центральной Америки. В настоящее время распространённая одежда для женщин из ткани или трикотажного полотна.

Ответ:

\_\_\_\_\_

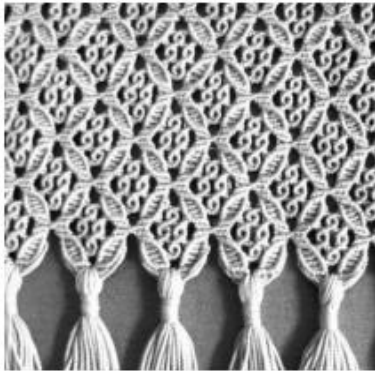

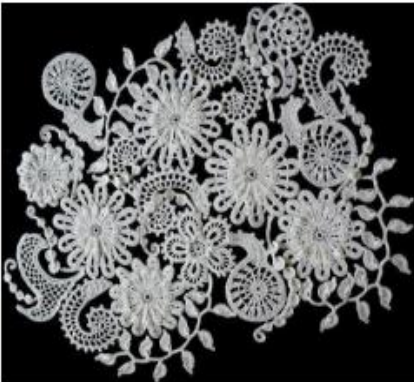


**20. (1 балл)** Ответьте на вопрос. Как называется деревянная, как правило, катушка с ручкой, на которую наматываются нитки для плетения кружева?

Ответ: \_\_\_\_\_



**21. (1 балл)** Установите соответствие между кружевами, изображёнными на рисунках, и их названиями.

ИЗОБРАЖЕНИЕ КРУЖЕВА		
		
а	б	в

НАЗВАНИЕ КРУЖЕВА

- 1) вологодское
- 2) ирландское
- 3) брюггское
- 4) макраме

Ответ: а - \_\_\_\_; б - \_\_\_\_; в - \_\_\_\_;

**22. (1 балл)** Выберите правильный ответ. Стиль интерьера, для которого одновременно характерны романтичность, роскошь и налет антикварности. Характерные особенности: присутствие старинной или искусственно состаренной мебели различных стилей, пастельные цвета, романтизм, много света, много предметов декора.

- а) прованс;
- б) арт-деко;
- в) шебби-шик;

г) поп-арт.

Ответ: \_\_\_\_\_

**23. (1 балл)** Счетчик электрической энергии измеряет:

- А) мощность потребляемой электроэнергии
- Б) напряжение сети
- В) расход энергии за определенное время
- Г) силу тока

Ответ: \_\_\_\_\_

**24. (1 балл)** Ученый Е.А. Климов считает, что все существующие профессии могут быть отнесены к пяти сферам деятельности. Допишите недостающую.

- А) человек-знаковая система
- Б) человек-природа
- В) человек-техника
- Г) человек-художественный образ
- Д) \_\_\_\_\_

**25. (1 балл)** Установить соответствие между названием и определением

	Название		Определение
1	Профессия	А	Служебная обязанность в организации, учреждении, на предприятии, которую выполняет работник (специалист).
2	Специальность	Б	Вид занятости в рамках одной профессии, требующий конкретных знаний, умений, компетенций, приобретенных в результате профессионального образования
3	Должность	В	Вид трудовой деятельности человека, который требует определенного уровня знаний, умений, личностных качеств и практического опыта.

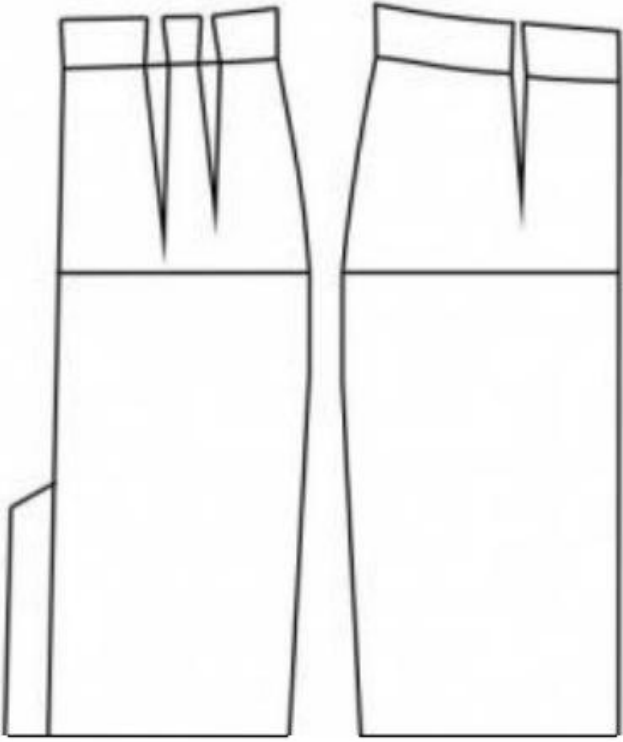
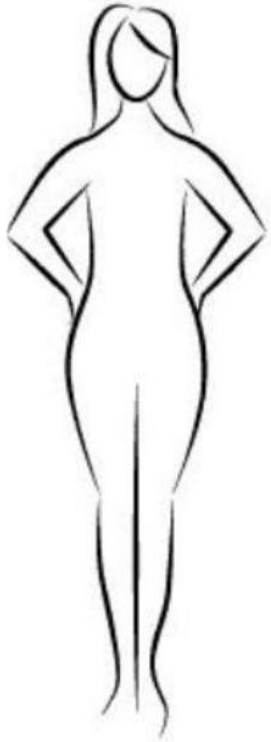
Ответ: 1- \_\_\_\_\_ ; 2- \_\_\_\_\_ ; 3- \_\_\_\_\_ .

**26. Кейс-задание (5 баллов).**

Вам предложены детали кроя швейного изделия:

1. Выполните на контуре модели эскиз изделия согласно предложенным деталям кроя (1 балл).
2. Подпишите на рисунке деталях кроя линии середины деталей, направление долевой нити. Запишите названия всех деталей и их количество (1 балл).
3. Опишите внешний вид модели по эскизу (1 балл).
4. Предложите варианты декоративной отделки изделия (1 балл).
5. Предложите ткани (или волокнистый состав) для этой модели (1 балл).



Детали кроя	Выполнение эскиза
	

3. Описание внешнего вида модели:

Назначение \_\_\_\_\_

\_\_\_\_\_

Силуэт \_\_\_\_\_

\_\_\_\_\_

Детали \_\_\_\_\_

\_\_\_\_\_

Цвет \_\_\_\_\_

\_\_\_\_\_

4. Отделка \_\_\_\_\_

\_\_\_\_\_

Элементы декора:

5. Ткани \_\_\_\_\_

---